

CARTOGRAFÍA

- ICV 2012 y TOPOHISPANIA v 2.04 PARA NAV. GPS:
HOJAS: 0666 CHELVA

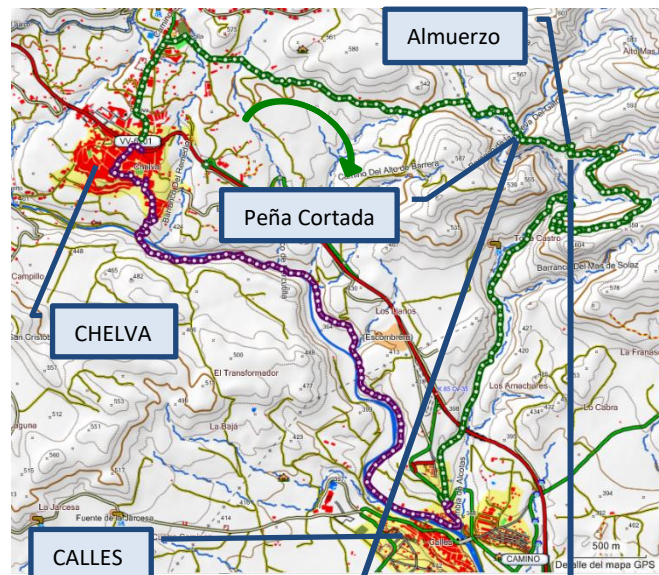
CONSEJOS PARA LA EXCURSIÓN

- Salir de excursión al monte no es una competición, así que **caminemos sin prisa** saboreando cada momento y cada rincón. Y tengamos mucha precaución al disfrutar de las vistas para no dejar de controlar donde pisamos.
- Cojamos una mochila para llevar cómodamente el material que necesitamos. No olvidemos coger un impermeable, viandas para el almuerzo y **abundante agua para el camino**.
- Seamos respetuosos con nuestro frágil entorno, que no se note nuestro paso.
- Para caminar por la montaña es absolutamente imprescindible llevar ropa y **calzado adecuado**, preferiblemente botas de media montaña, **con suelas en buen estado**.
- El uso de bastones distribuye el esfuerzo entre el tren inferior y el superior.
- Iremos **cuidadosamente**, principalmente en las bajadas, pues pueden resultar resbaladizas.
- Llevaremos **ropa adecuada** para proteger nuestra cabeza y **crema solar**, en su caso.

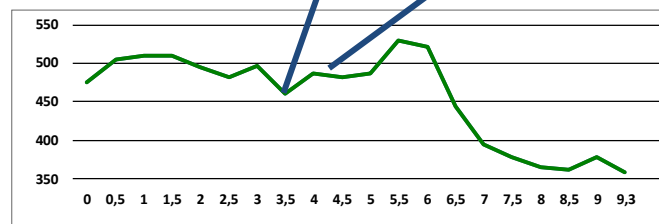
ADVERTENCIA

Recordemos que ésta es una excursión de amigos, a la que cada uno de los que vamos lo hacemos voluntaria y responsablemente.

MAPA DE LA EXCURSIÓN



PERFIL DEL SENDERO



FOTOS Y TRACKS DE LA PREVIA (ENLACE):

Pincha aquí para las [fotos de la previa](#) y para los tracks en [gdb](#) y [kml](#).



CLUB DE SENDERISMO COMUNIDAD VALENCIANA

DE CHELVA A CALLES.
La Peña Cortada



CHELVA

PROVINCIA:
VALENCIA

COMARCA:
Los Serranos

SITUACIÓN LEGAL:
Bien de Interés Cultural

DÍA: 15 de diciembre de 2018 (sábado)

SALIDA: 8:00 h. en autobús desde antigua COPUT (Av. Blasco Ibáñez nº 50 de Valencia)

COMIDA: 14:30 h. en Chelva, El Rincón de los Pacos

PLAZAS LIMITADAS.
INSCRIPCIÓN AQUÍ

Máximo 3 miembros por familia colegiado inscrito.
Confirmar asistencia antes del día 12 de diciembre en las oficinas de Valencia.

Reserva de plaza 28 €

POSIBILIDAD DE HACER TRANSFERENCIA.
NUEVA CUENTA: ES52/0081/5515/2100/01474051

FICHA DE LA EXCURSIÓN	
Salida	Chelva
Llegada	Calles
Desnivel Acumulado	255 m ↑ 345 m ↓
Distancia	9,3 km
Dificultad	Baja
Dureza	Baja

DE CHELVA A CALLES

La Peña Cortada

Excursión 122

¿Nos acordamos?

Como la excursión anterior, hace ahora 15 años que nos asomamos por primera vez a este magnífico entorno. Seguramente, algunos de los que fueron entonces repetirán ahora. Otros, irán por primera vez. Y todos, os lo aseguramos, quedarán encantados con lo que vamos a ver.

Nuestros estudios, nuestra profesión es la de ingenieros de caminos, canales y puertos. Y en esta excursión odaremos caminos y veremos canales. Unos caminos que trazaron otros ingenieros, posiblemente mejores que nosotros, aunque con menos medios, para llevar agua desde un azud del río Tuéjar hasta no se sabe bien dónde. Unos dicen que hasta Sagunto, bastante improbable, tenían mucha agua más cercana. Otros dicen que al antiguo poblado íbero de Edeta-Lauro, (Lliria), capital de la Edetania. Tampoco probable, la sección del canal es mayor que la del acueducto de abastecimiento a Tarraco. También se comenta que servía para llevar agua a la llanura de Casinos. A falta de más datos, esta es la opción más verosímil, al menos hasta el momento.

Se construyó entre finales del siglo I y principios del siglo II d.C. Su longitud es de unos 28 kilómetros y discurre por los municipios de Tuéjar, Chelva, Calles y Domeño. Está considerado como el tercer acueducto más importante de la Península Ibérica.

Nuestra ruta

Del mismo modo que en 2003, nuestro recorrido irá desde Chelva hacia Calles. Sí, perdiendo cota, que parece que las fuerzas están muy justas. Pero esto no significa que no tengamos que subir, que los odos por el monte es lo que tienen, unas veces se sube y otras se baja. Eso sí, garantizamos que la ganancia de cota será menor que la pérdida, no mucho, pero claramente menor.

Partiremos desde la explanada de la plaza de toros de Chelva. Recorreremos un camino entre campos de almendros, olivos y algún que otro frutal.

Casi sin darnos cuenta llegaremos al barranco de la Cueva del Gato. Y allí, para deleite y disfrute de los presentes, un acueducto romano se mostrará en todo su esplendor, en toda su grandeza. Contrasta su color con el entorno y no deja de sorprendernos que haya aguantado tanto tiempo y tan bien conservado. Está bautizado como Acueducto de la Peña Cortada o Acueducto de La Serrada.

Es un acueducto con tres pilas centrales de 27 metros de altura, y dos muros laterales apoyados sobre los flancos del barranco. Es verdad que ha perdido el canal propiamente dicho. Menos mal, porque si ahora se transita sobre un camino de gravas, relativamente ancho, si tuviera el canal, la cosa sería mucho más complicada.

Y casi sin habernos repuesto de esta maravilla, nos topamos con otra. La Peña Cortada da nombre a un canal excavado en roca, a fuerza de pico romano. Y no un metro o dos, sino un fuerte tajo en la montaña. Y aquí es donde los ingenieros actuales empezaremos a opinar y a discutir sobre si se hizo así y no en forma de túnel por un motivo u otro. Tendríamos que ponernos

en su lugar, en aquella época, para poder opinar. Entonces, como ahora, nuestra profesión nos enseña a elegir una solución posible, económicamente viable, de entre todas las que se estudian. También a soportar las críticas de quien, no sabiendo de la Misa la media, aportan sus soluciones que mejoran las nuestras.

Pero, no nos desviemos del camino, que en eso estábamos. A partir de aquí se sucederán tramos por un canal excavado en roca. Tramos en túnel y tramos a cielo abierto, donde perderemos ocasionalmente la traza del canal, pero no las vistas hacia el valle. Y siempre en un bosque fresco, con abundante vegetación (pino, carrasca, etc.).

Veremos un horno de cal. No creemos que fuera romano, aunque la fabricación de la cal viva sería imprescindible para los revocos del canal. De entonces sí que vendría la tradición que se ha perdido en nuestros días.

Si vamos bien de tiempo, subiremos a la Torre de Castro, restos de la época de los íberos, donde las vistas son dignas de mención. Y también podremos ver dos corrales, el del Tío Celestín y el del Tío Gorritín. ¡Vaya pareja...de nombres!

Y desde allí, perderemos cota, bastante cota, para llegar a la Rambla de Alcotas. Una fantástica rambla, repleta de vegetación, encajonada entre paredes al principio. Siguiéndola entraremos a Calles, junto al río Tuéjar, justo antes de que se deje llevar hasta el embalse de Loriguilla.

Ya sólo nos quedará subirnos al autobús, que nos devolverá al punto de partida, donde daremos cuenta de la comida de fraternidad. Habremos llegado a buen puerto. ¡Claro! Somos de caminos, canales y puertos.