

## CARTOGRAFÍA

- **TopoICV 2012 y TOPOHISPANIA V 2.04 para Nav. GPS:**  
**HOJAS:** 0640 ONDA.

## CONSEJOS PARA LA EXCURSIÓN

- Salir de excursión al monte no es una competición, así que **caminemos sin prisa** saboreando cada momento y cada rincón. Y tengamos mucha precaución al disfrutar de las vistas para no dejar de controlar donde pisamos.
- Cojamos una mochila para llevar cómodamente el material que necesitemos. No olvidemos coger un impermeable, viandas para el almuerzo y abundante agua para el camino.
- Seamos respetuosos con nuestro frágil entorno, que no se note nuestro paso.
- Para caminar por la montaña es absolutamente imprescindible llevar ropa y **calzado adecuado**, preferiblemente botas de media montaña, **con suelas en buen estado**.
- El uso de bastones distribuye el esfuerzo entre el tren inferior y el superior.
- Iremos **cuidadosamente**, principalmente en las bajadas, pues pueden resultar resbaladizas.

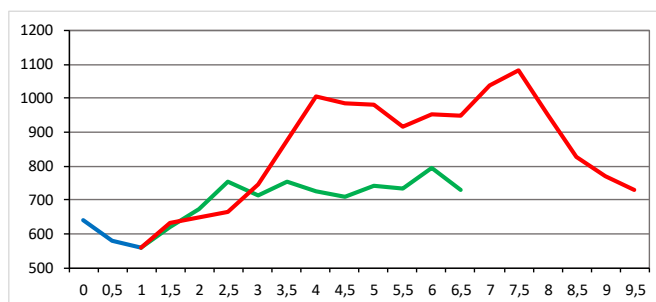
## ADVERTENCIA

- Recordemos que ésta es una excursión de amigos, a la que cada uno de los que vamos lo hacemos voluntaria y responsablemente.

## MAPA DE LA EXCURSIÓN



## PERFIL DEL SENDERO



## FOTOS Y TRACKS DE LA PREVIA (ENLACE):

- Pincha aquí [para las fotos de la previa](#) y [para los tracks](#).



## CLUB DE SENDERISMO- COMUNIDAD VALENCIANA

### DE VILLAMALUR A TORRALBA DEL PINAR



**PROVINCIA:**

CASTELLÓN

**COMARCA:**

Alto Mijares

**SITUACIÓN LEGAL:**

Parque Natural Sierra Espadán

**DÍA:** 25 de febrero de 2017 (sábado)

**SALIDA:** 8.00 h. en autobús desde antigua COPUT.  
(Avda. Blasco Ibáñez nº 50, Valencia)

**COMIDA:** 15 h en Bar El Pinar (Torralba del Pinar)

### PLAZAS LIMITADAS

Máximo de 3 miembros por familia de colegiado inscrito.

**Confirmar asistencia antes del día 22 de febrero en las oficinas de Valencia**

Telf.: 96 352 69 61 Reserva de plaza 25 €

**POSIBILIDAD DE HACER TRANSFERENCIA.**

ES41/0049/0008/7121/1339/6356

### FICHA DE LA EXCURSIÓN

Salida	Villamalur	
Llegada	Torralba del Pinar	
Desnivel	384 m ↑ 292 m ↓	766 m ↑ 687 m ↓
Distancia	7,5 km	10,5 km
Dificultad	Media	Media-Alta
Dureza	Media	Alta

## ALTO PINAR

### EXCURSIÓN 107

En la segunda excursión de este año 2017 vamos a repetir en la Sierra de Espadán. Que nadie se sienta defraudado por ello, pues como sabemos, esta Sierra, tan próxima y tan variada, no deja de sorprendernos.

Si en enero estuvimos en la parte más oriental y, en consecuencia, de menor altura, en esta ocasión visitaremos su extremo más occidental, con alturas superiores a los 1.000 metros. Si en Artana era patente la huella del hombre en nuestro recorrido, ahora recorreremos un desierto, en el sentido más literal, no en cuanto a aridez, que en éste coincidiremos en la frondosidad de la vegetación.

Los suelos que atravesaremos, de naturaleza silíceo, ácida, caracterizados por la presencia del rodeno, favorecen el desarrollo de la vegetación más peculiar e interesante de la sierra: los bosques mixtos de alcornoques y pino rodeno. Junto a éstos se localizan, además, valiosas especies arbustivas como el madroño, el serval, el quejigo, jaras, brezos...

### **Algo de historia**

El recorrido previsto nos hará visitar dos poblaciones perdidas en la sierra. Villamalur, de donde partiremos, ya lo visitamos hace cuatro años, aunque aquél recorrido y el actual no tienen prácticamente nada en común. Nuestro destino será Torralba del Pinar.

El indicio humano más antiguo localizado hasta el momento en Villamalur parece ser un supuesto enclave ibérico localizado en el linde con Ayódar. Torralba pudo tener su origen en una torre de vigilancia romana, de la que no quedan restos, pero sí la tradición oral de que se emplearon sus sillares para construir la iglesia parroquial.

En la Alta Edad Media los musulmanes colonizan las alturas de Espadán y construyen un sinfín de fortificaciones, entre ellas, el castillo de Villamalur. Seguramente una alquería musulmana del mismo periodo, dependiente de este castillo, fuera el origen del núcleo urbano.

El castillo perteneció a Zayd Abu Zayd, el último gobernador almohade de Valencia, que pactó su rendición con el rey cristiano Jaime I en 1225. Vicente Bellví, nombre cristiano adoptado por Abu Zayd tras su conversión, donó estas tierras a su hijo, quien en su testamento estipuló que los castillos de Villahaleva (en término de Torralba del Pinar) y Villamalur fueran puestos en venta para cubrir gastos.

Siempre han sido poblaciones pequeñas; el máximo número de habitantes, algo más de medio millar, se alcanzó a principios del siglo XX, y en la actualidad ninguna de las dos alcanza los cien.

### **El recorrido**

El objetivo de nuestra excursión es ir de Villamalur a Torralba del Pinar. Como es habitual planteamos dos alternativas. Ambas parten de Villamalur y discurren juntas por el sendero de gran recorrido Trans Espadá (GR-36) en unos 900 metros, hasta una zona recreativa ([tramo azul en el mapa](#)).

A partir de aquí, la más sencilla sigue por el GR hasta Torralba del Pinar ([tramo verde en el mapa](#)). Tras una inicial subida hasta ganar cota, después continúa a media ladera por la vertiente norte de la cadena montañosa del Alto Pinar, que divide las cuencas del Palancia y del Mijares. Es un bello recorrido por una senda frondosa.

La otra alternativa recorre las cumbres de la cadena, con unas fantásticas vistas sobre las dos comarcas ([tramo rojo en el mapa](#)).

Al dejar el GR se asciende por una senda por la vertiente sur de la montaña, hasta llegar a un punto por donde pasa una pista asfaltada que une Villamalur con Pavías. La senda se empina más todavía y nos deposita en un collado de la cresta cimera.

Desde aquí, con poca distancia y poco desnivel, podemos visitar la cumbre del Alto Pinar (1.044m), que tiene una caseta de observación forestal. De regreso al collado continuamos por un camino que va recorriendo la cresta, pasando bajo la cumbre del Tajar por el norte.

Las vistas, si el tiempo lo permite, son impresionantes, dominadas hacia el norte por el Penyagolosa y llegando por el sur hasta el Montgó. En la proximidad, profundos valles con frondosos bosques sin apenas rastro del hombre.

Al descender a otro collado podemos acortar el recorrido siguiendo una pista que nos lleva directamente a Torralba. Pero si continuamos disfrutaremos la recompensa de una senda a media ladera que nos lleva a un punto desde el que, con un último esfuerzo (opcional) nos permite subir a la cumbre más alta de la cadena, el vértice geodésico Pinar (1.102m). De regreso, una empinada senda nos llevará hasta Torralba del Pinar.

Ambas alternativas no tienen una longitud excesiva para lo que hacemos habitualmente, más bien lo contrario. La primera, siguiendo el GR-36 es asequible y sin grandes desniveles. La otra tiene un desnivel importante, 530 metros entre el punto más alto y el más bajo, que pueden ser casi 800 en el acumulado.

No obstante, tiene algunas opciones que se pueden obviar, como la subida a las cumbres, que la hacen más asequible. Para el que se considere con fuerzas no le defraudará.