

CARTOGRAFÍA

- **Topo ICV 2012 y TOPOHISPANIA V 2.04 para Nav. GPS:**
HOJA: 0795 XÁTIVA

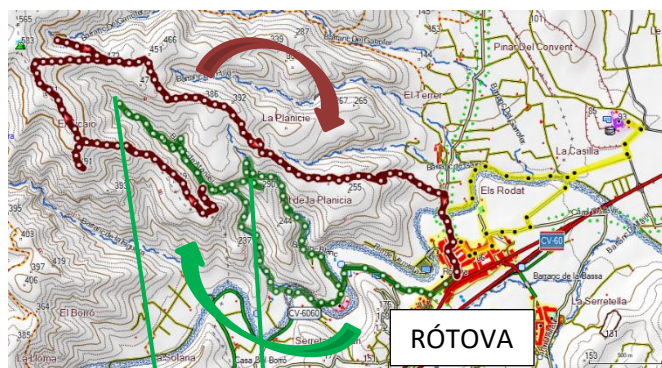
CONSEJOS PARA LA EXCURSIÓN

- Salir de excursión al monte no es una competición, así que **caminemos sin prisa** saboreando cada momento y cada rincón. Y tengamos mucha precaución al disfrutar de las vistas para no dejar de controlar donde pisamos.
- Cojamos una mochila para llevar cómodamente el material que necesitamos. No olvidemos coger un impermeable, viandas para el almuerzo y abundante agua para el camino.
- Seamos respetuosos con nuestro frágil entorno, que no se note nuestro paso.
- Para caminar por la montaña es absolutamente imprescindible llevar ropa y **calzado adecuado**, preferiblemente botas de media montaña, **con suelas en buen estado**.
- El uso de bastones distribuye el esfuerzo entre el tren inferior y el superior.
- Iremos **cuidadosamente**, principalmente en las bajadas, pues pueden resultar resbaladizas.
- Llevaremos **ropa adecuada** para proteger nuestra cabeza y **crema solar**, en su caso.

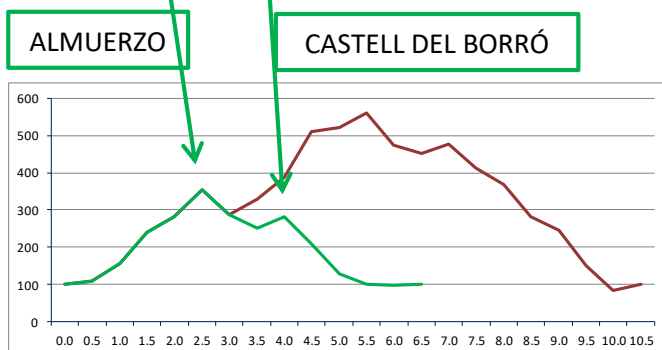
ADVERTENCIA

Recordemos que ésta es una excursión de amigos, a la que cada uno de los que vamos lo hacemos voluntaria y responsablemente.

MAPA DE LA EXCURSIÓN



PERFIL DEL SENDERO



FOTOS Y TRACKS DE LA PREVIA (ENLACE):

Pincha aquí [para las fotos de la previa](#) y para los tracks en [gdb](#) y [kml](#).



CLUB DE SENDERISMO- COMUNIDAD VALENCIANA

CASTELL DE BORRÓ (Rótova) – MONASTERI DE SANT JERONI DE COTALBA



RÓTOVA

PROVINCIA:
VALENCIA

COMARCA:
La Safor

SITUACIÓN LEGAL:
Sin especial protección
El Monasterio es B.I.C.

DÍA: 18 de noviembre de 2017 (sábado)

SALIDA: 8.00 h. en autobús desde antigua COPUT.
(Avda. Blasco Ibáñez nº 50, Valencia)

COMIDA: 14.30 h en Restaurante Corrales
(Lloc Nou de Sant Jeroni)

PLAZAS LIMITADAS
Máximo de 3 miembros por colegiado inscrito.
Confirmar asistencia antes del día 15 de noviembre en las oficinas de Valencia.

Tel.: 96 352 69 61 **Reserva de plaza 33 € (Incluye entrada al Monasteri de Sant Jeroni).**

POSIBILIDAD DE HACER TRANSFERENCIA.
ES41/0049/0008/7121/1339/6356

FICHA DE LA EXCURSIÓN

Salida	Rótova	
Llegada	Rótova	
Desnivel	250 m ↑↓	500 m ↑↓
Distancia	6.4 km	10.5 km
Dificultad	Baja	Baja
Dureza	Media - Baja	Media - Alta

CASTELL DE BORRÓ (Rótova) – MONASTERI DE SANT JERONI DE COTALBA

Excursión 112

Los odositas que siguen con atención el devenir de estas excursiones habrán notado que hemos hecho un cambio sobre la programación que habíamos publicitado en la web del Colegio.

Esta excursión estaba programada para el mes de octubre, pero hay parejas que se casan y que eligieron la fecha (o nosotros la suya) que habíamos fijado para hacer la caminata y visitar el Monasteri de San Jeroni de Cotalba. Como ambas actividades eran incompatibles, y no podíamos dejar de hacer la visita, no hemos querido forzar la situación, y les cedimos la fecha.

Así que, después de la magnífica excursión al Barranc dels Horts del mes pasado, nos encaminamos a un enclave digno de admirar. Y no sólo por el Monasteri, sino por los parajes que vamos a odar.

Desde Rótova, después del cafetito matutino, emprendemos una bonita ruta que nos llevará hasta el Castell de Borró, fortaleza musulmana de los siglos X y XI, que domina una amplia extensión de la Safor, en el camino natural desde la Vall de Albaida hacia el mar.

Parece ser que los íberos y los romanos ya se asentaron en la Peña del Borró y, sobre sus restos, los musulmanes edificaron un castillo, que tuvo su aquel hasta finales del siglo XIII, cuando, conquistado por huestes aragonesas, quedó en desuso, suponemos que por lo lejos que queda de todos lados.

Como ya hemos comentado, la excursión se inicia en Rótova. Partiremos hacia el noroeste, siguiendo el curso del río Vernisa, antiguamente llamado de Nasiu o de Balansat, el afluente más importante del río Serpis, al que se une a dos kilómetros de Gandía.

El comienzo de la excursión es una zona ocupada por los cultivos de regadío, especialmente naranjos. Desde el mismo curso del río Vernisa hacia el noroeste el terreno se hace más elevado y montañoso. Es el Barranc de les Galeries. Hacia allí nos dirigimos. Estamos en la Sierra de Marxuquera o la Serra Grossa de Marxuquera.

En nuestra ascensión por sendas rodeadas de abundante vegetación, nos encontraremos con diversas cuevas y fuentes, como la Cova de les Rates Penades o la del Barranc de les Galeries. También hay numerosas obras hidráulicas de regadío, entre las que destacan dos acueductos, el de Casa Pegolíns y el del Barranc Blanc. Nuestro objetivo cercano es la Casa dels García, donde almorzaremos. Sólo hemos recorrido 3,5 kilómetros, y ya hemos hecho toda la subida de la variante sencilla.

En este punto, los que quieran, seguirán con la variante más larga hasta alcanzar, en tres kilómetros, la cota máxima de la excursión, el Alt de les Àguiles. En el plano, esta opción está grafiada en **color rojo**. En total, 10,5 kilómetros con 500 metros de desnivel.

El resto emprendemos la vuelta por la senda grafiada **en verde** en el plano, pasaremos por el Castell, y recorreremos un total de 6,5 kilómetros, con la mitad de desnivel.

Como en Rótova no encontramos un sitio donde comer todos juntos, nos iremos a Llocnou de

Sant Jeroni, donde sí lo encontramos. Desde ahí, procuraremos no llegar tarde a la visita al Monasteri de Sant Jeroni de Cotalba, que tenemos programada a las 16,30.

Y si por la mañana habremos disfrutado de la naturaleza, por la tarde lo haremos de uno de los monasterios mejor conservados de nuestra región. Está declarado BIC desde 1992.

Es un monasterio de mediados del siglo XIV, cuando un grupo de eremitas asentados en la plana de Xàbia, fundan en 1374 un cenobio Jerónimo, con la venia del Papa Gregorio XI, auspiciados por el nieto del rey Jaime II, Don Alfonso de Aragón, Duque de Gandía y Marqués de Dénia. Se trata de una de las construcciones monásticas más notables de la Comunidad Valenciana, hecho que se ve acentuado por la diversidad estilística de su conjunto que, arrancando de una primitiva estructura gótica medieval en el siglo XIV, se desarrolla fundamentalmente desde el siglo XVI al XVIII. Contiene importantes elementos mudéjares, góticos, barrocos y neoclásicos.

Podremos admirar su patio de entrada, con la torre gótica, patio de los naranjos, claustro mudéjar, antigua iglesia con capilla barroca, antigua sala capitular con la imagen de la Virgen de la Salud, almazara con el fresco del padre Borrás (Sagrada cena de la escuela de Juan de Juanes), silo, lagar, caballerizas, antigua cocina de los frailes, además de los impresionantes jardines románticos y el acueducto gótico que lo rodea.

Creemos que la visita merecerá la pena ¡Os esperamos!