

CARTOGRAFÍA

- <http://www.cma.gva.es/> (Medio Natural; Montes, ocio y deporte)
- Google Earth.
- Topo ICV 2012 Cartografía para navegadores GPS

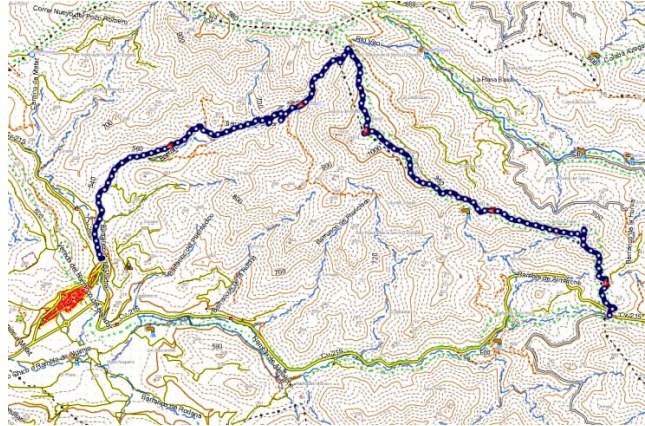
CONSEJOS PARA LA EXCURSIÓN

- Salir de excursión al monte no es una competición, así que **caminemos sin prisa** saboreando cada momento y cada rincón. Y tengamos mucha precaución al disfrutar de las vistas para no dejar de controlar donde pisamos.
- Cojamos una mochila para llevar cómodamente el material que necesitemos. No olvidemos coger un impermeable, viandas para el almuerzo y abundante agua para el camino.
- Seamos respetuosos con nuestro frágil entorno, que no se note nuestro paso.
- Para caminar por la montaña es absolutamente imprescindible llevar ropa y **calzado adecuado**, preferiblemente botas de media montaña, **con suelas en buen estado**.
- El uso de bastones distribuye el esfuerzo entre el tren inferior y el superior.
- Iremos **cuidadosamente**, principalmente en las bajadas, pues pueden resultar resbaladizas.
- Llevaremos **ropa adecuada** para proteger nuestra cabeza y **crema solar, en su caso**.

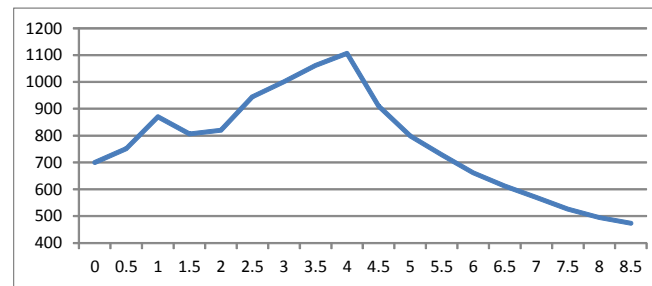
ADVERTENCIA

- Recordemos que ésta es una excursión de amigos, a la que cada uno de los que vamos lo hacemos voluntaria y responsablemente.

Mapa de la excursión



Perfil del sendero



Fotos de la previa (enlace):

<https://www.dropbox.com/sh/5nvk6sslir31hv8/Ju-e7ydtfu>

Enlace a tracks:

<https://www.dropbox.com/sh/nm7mo8gkgacaina/J5b6mecmiy>

COICCP COLEGIO DE INGENIEROS DE CAMINOS, CANALES Y PUERTOS Comunidad Valenciana	
CLUB DE SENDERISMO- COMUNIDAD VALENCIANA	
La Rápita (La Sierra de Espadán)	
	PROVINCIA: Castellón COMARCA: Alto Palancia CLASIFICACIÓN LEGAL: Parc Natural Serra d'Espadà
DÍA: 12 de Abril de 2014 (sábado) SALIDA: 8:00 h. en autobús desde antigua Consellería de Infraestructuras. (Av. Blasco Ibáñez nº 50) COMIDA: Restaurante Siete Vidas (Algimia de Almonacid) PLAZAS LIMITADAS Máximo de 3 miembros por familia de colegiado inscrito. Confirmar asistencia antes del día 9 de Abril en las oficinas de Valencia Telf.: 96 352 69 61 Reserva de plaza 25 € POSIBILIDAD DE HACER TRANSFERENCIA	
FICHA DE LA EXCURSIÓN	
Salida	CV 215, collado de la Nevera
Llegada	Algimia de Almonacid
Desnivel	400 m
Distancia	8'5 km
Dificultad	Baja
Dureza	Media

Pico de la Rápita

Una vez más, y como todos los años, volvemos a la Sierra de Espadán. Sus parajes y rincones siempre nos sorprenden, Su proximidad a Valencia y, a pesar de ello, su buen estado de conservación, merecen la visita.

En las últimas excursiones del Club de Senderismo hemos ascendido a cumbres emblemáticas (Montgó, Sierra Martés, Bernia) y en ésta continuamos en esa línea.

La excursión que proponemos esta vez nos va a llevar a la cima más alta de la Sierra de Espadán, que curiosamente no es el pico Espadán ni por supuesto el vértice geodésico del mismo nombre.

Los 1106 metros sobre el nivel del mar de la Rápita superan ligeramente los 1099 del pico Espadán, y junto a éste y a Las Orenzas, forman las tres cimas de la zona central de la sierra claramente visible desde toda la comarca del Alto Palancia.

Para ascender a su cumbre lo haremos por la cresta este que divide las vertientes del Palancia y del Mijares. El descenso lo haremos por la vertiente sur hasta la población de Algimia de Almonacid, que se encuentra a sus pies.

Empezaremos a andar desde el collado de la CV-215, entre Algimia de Almonacid y Alcudia de Veo, cercano a la Nevera de Espadán. Hemos estado allí varias veces, al descenso del pico de Espadán o al comienzo de la ruta a Villamalur por el pueblo abandonado de Jinquer, que realizamos en febrero del año pasado.

Desde este collado y en dirección al noroeste iremos ascendiendo por la línea divisoria, con impresionantes vistas en todas direcciones y los valles de Almonacid y Veo a nuestros pies, uno al sur y otro al norte.

La primera parte de la ruta es un poco empinada pero corta y nos lleva a las cumbres conocidas como Las Tetas de Espadán. Más información sobre ellas con

alguna disquisición filológica la podéis encontrar en nuestro tríptico de la salida de Villamalur ya citada.

En una de esas cumbres podemos visitar restos de fortificaciones de la Guerra Civil, abundantes en toda esta zona.

Continuaremos ascendiendo por la cresta, con una bonita senda entre pinos que nos llevará hasta una zona más horizontal que recibe el nombre de Ceja de Jinquer, encontrándose el valle y pueblo abandonado de este nombre a sus pies.

Repondremos fuerzas en este punto y continuaremos ascendiendo por terreno más suave hasta encontrarnos sin darnos cuenta en la cima, señalada por una placa en el suelo.

En la cumbre y zonas próximas hay varios árboles que, una vez allí, no le otorgan el carácter de cima altiva que tienen otras. En cualquier caso, las vistas son impresionantes.

El descenso lo realizamos continuando la senda por la cresta en la misma dirección, hasta llegar a un collado entre la Rápita y Las Orenzas. Por este collado atraviesa la ruta que unía los pueblos de Almonacid con la parte alta del valle de Jinquer.

Si descendemos al norte podemos visitar los bosques de castaños, último vestigio de esta especie en la Comunidad, justo donde nace el río Veo, que tras descender por el valle de Jinquer y atravesar Alcudia de Veo remansa sus aguas en la presa de Benitandús, propiedad de los regantes de Onda.

Descenderemos por la otra vertiente, por un camino bien trazado. En las últimas excursiones hemos padecido algún descenso incómodo, correspondiente a nuevas rutas trazadas por el senderismo actual y con firmes en mal estado por la acción del agua o del mal uso que a veces se les da, atajando por donde no toca.

Cuando encontramos una senda centenaria, con sus pendientes bien trazadas y los firmes tratados con ribazos o empedrados, la diferencia es notable. Lógicamente esto ocurre cuando el recorrido era necesario y se invertían esfuerzos y medios en él.

En este caso la ruta es de la época de los moriscos, que habitaron estas tierras hasta su expulsión en 1609. El poblado de Jinquer, hoy en ruinas, fue abandonado tras la Guerra Civil. Hasta los años 90 no se construyó la carretera entre Algimia y Alcudia de Veo, por lo que las comunicaciones en la zona eran por la red tradicional de sendas y caminos.

Plácidamente este camino nos deposita en la piscina y zona deportiva de Algimia de Almonacid, donde incluso hay aparatos para hacer los estiramientos preceptivos tras el esfuerzo.

Es un recorrido no excesivo en su longitud, con desnivel, pero que se puede tomar con calma y disfrutar. Por ello no hemos previsto alternativas, entendiendo que es asequible para todos, cada uno a su ritmo.

Para completar la jornada, después de comer realizaremos una visita a la presa del Regajo en el río Palancia, que está relativamente cerca.

Obviaremos en esta ocasión los comentarios sobre el entorno de la sierra, sus características geológicas, sus recursos, sus poblaciones, ya que lo podéis consultar en cualquiera de los trípticos que hemos realizado por esta zona.

Sólo recordaré que de Algimia de Almonacid era hijo predilecto nuestro compañero José Manuel Benet, fallecido a temprana edad y a quien los más mayores recordaréis. En el collado de la Nevera, donde iniciaremos la excursión, un monolito recuerda su memoria.